

# AMG - PESCH GmbH

## Betriebsanleitung

Typ DAD  
pneumatischer Dreistellungsantrieb mit stu-  
fenlos einstellbarer Zwischenstellung

---

**Diese Anleitung gilt nur zusammen mit der Montageanleitung  
SAD/SAF!**

### Funktion

Der AMG-Dreistellungsantrieb ist in der Lage, über die Standfunktion 0° und 90° eine weitere, immer exakt reproduzierbare Zwischenstellung anzufahren.

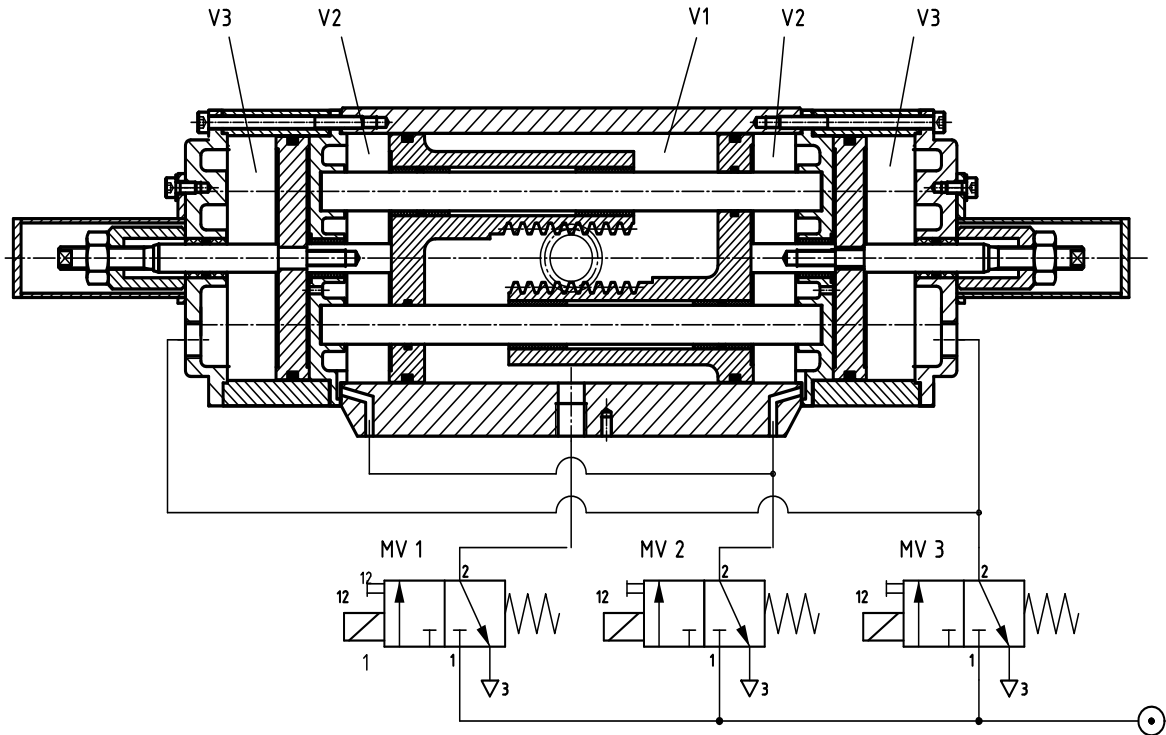
Dieses wird über zwei mit Steuermedium beaufschlagte Dosierkolben realisiert.

Bei der Ansteuerung der Zwischenstellung werden die mechanischen Anschläge über die Dosierkolben auf die in der Innenkammer mit Steuermedium beaufschlagten Kolben gedrückt und bringen die Schaltwelle (Armatur) in die gewünschte Position.

# Prinzipdarstellung

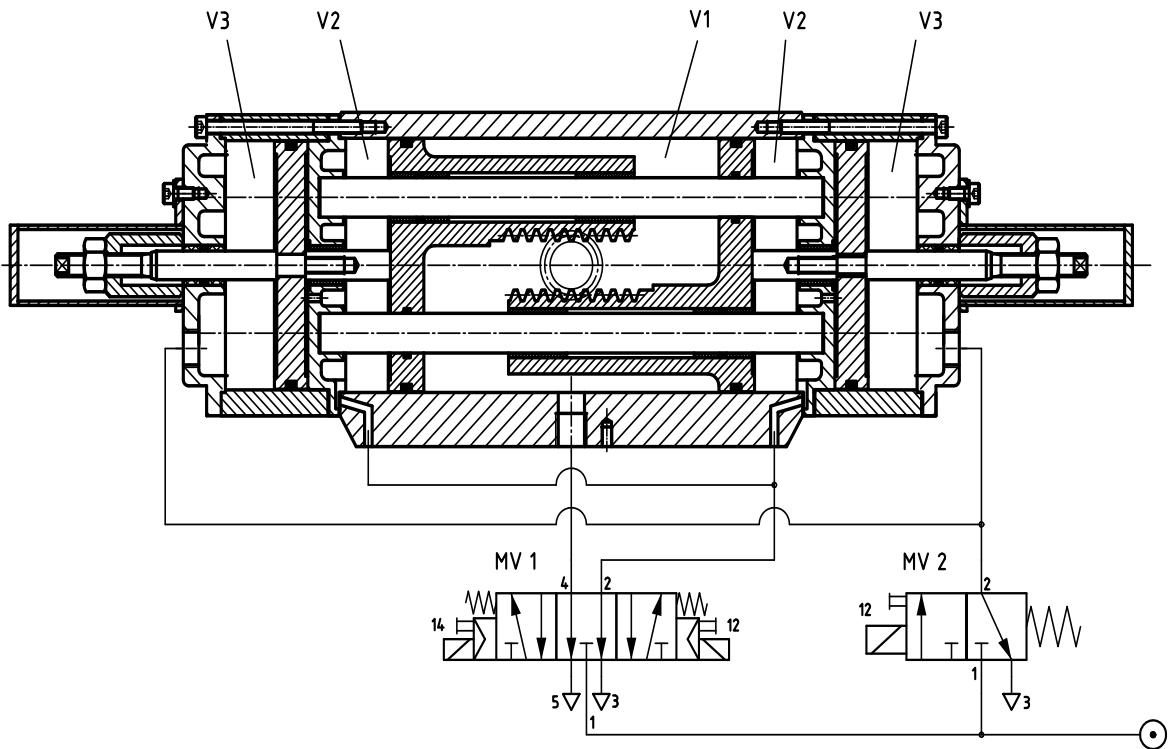
Die Ansteuerung erfolgt über drei 3/2-Wege-Ventile bzw. ein 5/3-Wege-Ventil und ein 3/2-Wege-Ventil.

## Ansteuerung über 3 x 3/2-Wege-Ventile:



	MV1 12	MV2 12	MV3 12
0°-Zwischenstellung	1	0	1
Zwischenstellung -90°	1	0	0
90° -Zwischenstellung	0	0	1
Zwischenstellung -0°	0	1	1
0° - 90°	1	0	0
90° - 0°	0	1	1

Ansteuerung über 1x 5/3-Wege-Ventil und 1x 3/2-Wege-Ventil:



	MV1		MV2
	14	12	12
0°-Zwischenstellung	1	0	1
Zwischenstellung -90°	1	0	0
90° -Zwischenstellung	0	0	1
Zwischenstellung -0°	0	1	1
0° - 90°	1	0	0
90° - 0°	0	1	1



## Einstellen der Zwischenstellung

Bei allen Arbeiten sind die gültigen Unfallverhütungsvorschriften zu beachten!  
(Positionen siehe Stückliste)

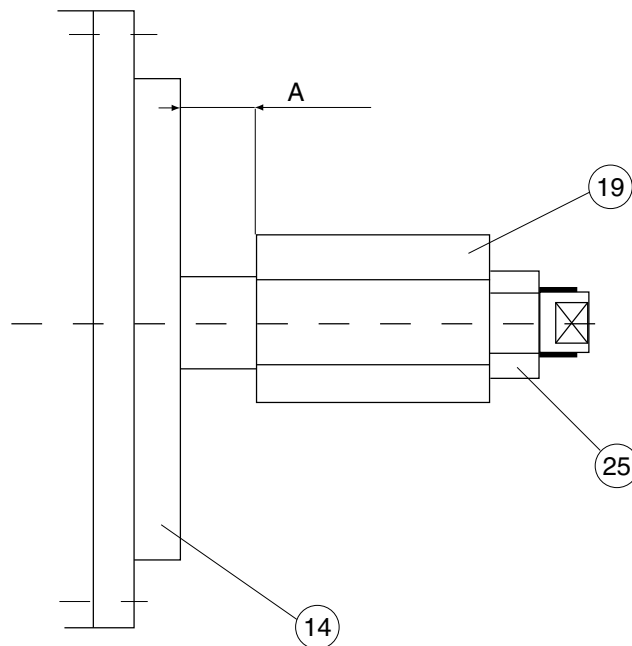
Die Zwischenstellung (Dosierstellung) muß durch den Kunden vor Ort eingestellt werden.

Nach dem Entfernen der Schutzhaube (26) werden die Stellmutter (19) und die Kontermutter (25) der Anschläge sichtbar.

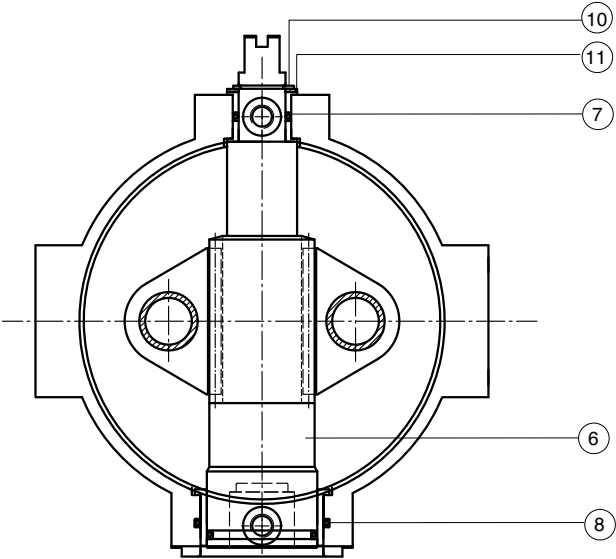
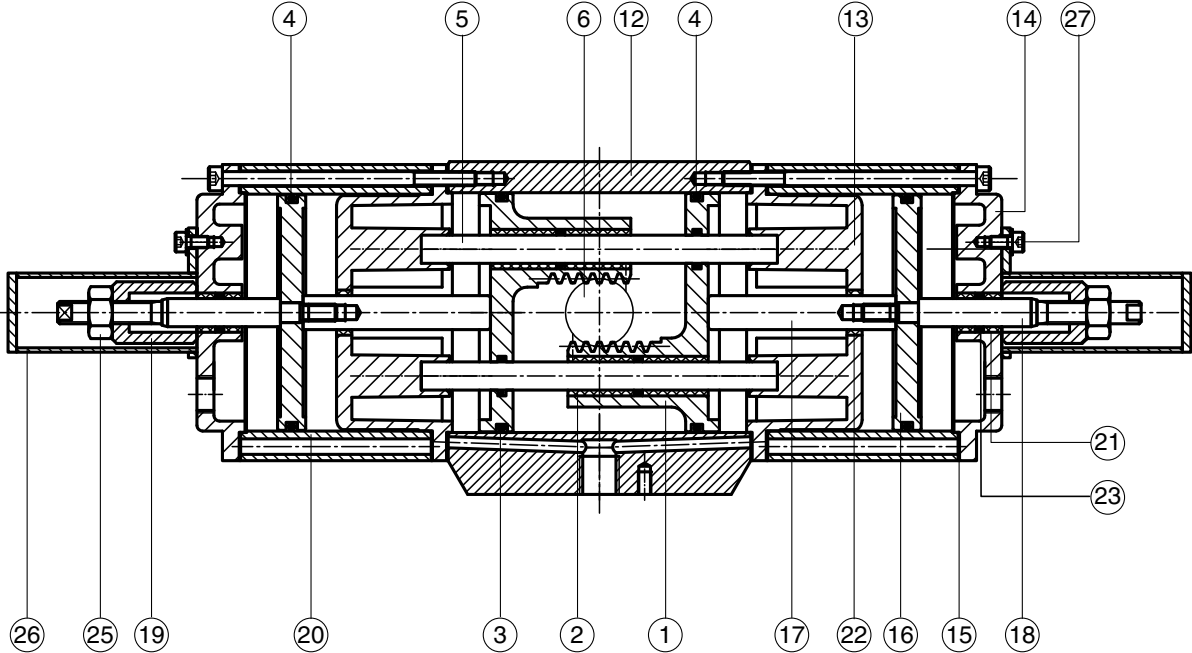
Die Einstellarbeiten müssen an beiden Seiten des Antriebs durchgeführt werden!

Führen Sie folgende Arbeitsschritte aus:

1. Ansteuern der Grobstromfunktion - Antrieb geöffnet
2. Kontermutter (25) lösen und nach außen drehen.
3. Einstellen des Öffnungswinkels - Dosierstellung:  
Dazu drehen Sie die Stellmutter (19) in Richtung der Enddeckel (14), bis das aus Tabelle 1 ermittelte Maß A eingestellt ist.
4. Festlegen der Stellmutter (19) mit den Kontermutter (25)
5. Anbringen der Schutzhauben



# Schnittzeichnung



## Stückliste

Position	Stück	Benennung	Material
1	2	Kolben	Al-Sonderleg.
2	4	Führungsbuchse	Kunststoff
3	4	O-Ring	Perbunan
4	4	O-Ring	Perbunan
5	2	Führungsrohr	1.4305
6	1	Schaltwelle	1.4021
7	2	O-Ring	Perbunan
8	2	O-Ring	Perbunan
9	1	Distanzscheibe	Delrin
10	1	Sicherungsring	DIN 471
11	1	Paßscheibe	DIN 988
12	1	Gehäuse	Al-Sonderleg.
13	2	Zwischendeckel	Al-Sonderleg.
14	2	Enddeckel	Al-Sonderleg.
15	6	Deckeldichtung	Perbunan
16	2	Dosierkolben	Al-Sonderleg.
17	2	Kolbenstange	1.4305
18	2	Stellbolzen	1.4305
19	2	Stellmutter	1.4305
20	2	Dosierzylinder	Al-Sonderleg.
21	4	Gleitlager	Kunststoff
22	2	Gleitlager	Kunststoff
23	2	O-Ring	Perbunan
25	2	Sechskantmutter	1.4305
26	2	Schutzhaube	1.0037
27	4	Sechskantschraube	1.4305



# AMG - PESCH GmbH

**Postfachadresse:**  
Postfach 50 11 61 - 50971 Köln  
**Hausadresse:**  
Adam-Riese-Straße 1  
50997 Köln  
**Telefon:** +49(0)2236-8916-0  
**Telefax:** +49(0)2236-8916-56

## Technische Daten

Druckbereich:	bis max. 6 bar
Steuermedium:	Luft bzw. alle nicht aggressiven gasförmigen Medien
Temperaturbereich:	-20°C bis +80°C
Drehwinkel:	0° bis 90°
Schmierung:	Dauerschmierung (mit Schmierfett nach DIN 51825-K2K-30)
Oberflächenschutz:	GLISS-COAT alternativ: HART-COAT-Beschichtung chemische Vernickelung Kunststoffbeschichtung silikonfreie Lackierung Sonderlackierung

## Inspektion und Wartung

Grundsätzlich benötigt der AMG-Schwenkantrieb keine Wartung. Infolge verschleißfördernder Betriebsumstände kann nach längerer Zeit ein Austausch der Dichtungen und eine erneute Schmierung notwendig werden.

Bei Ersatzteilbestellung bitte unbedingt **Typ und Größe des Dosierantriebs** angeben.

